

BPM - Integraation moderni toteutusväline

Kimmo Laine



kimmo.laine@edimaster.fi

Lemminkäisenkatu 14-18

PL 87

TURKU

www.edimaster.fi

BPM / Modeler yleisesti

Graafinen työkalu TradeXpressin tietovirtojen mallinnukseen

Osa TradeXpressin Java-käyttöliittymää



Sekä client että server java-pohjaisia
Modelerin avulla voidaan esimerkiksi:

- Mallintaa prosesseja
- Seurata prosessien suoritusta
- Määrittää prosesseille käynnistäjiä (Trigger)
- Muokata TradeXpressin tietokantoja

Nykytilasta BPM:n käyttöön

Tarjoaa monia tapoja nykyisten konfigurointien hyödyntämiseen:

- Nykyiset transaktiot voidaan tuoda “Drag and drop” – menetelmällä BPM:ään
- RTE muunnokset käyvät sellaisenaan, ei tarvita edisendiä
- Partner määrittämiä voidaan hyödyntää sellaisenaan BPM:ssä
- Lisää koko prosessin/ketjun läpinäkyvyyttä ja tapahtumien seurattavuus paranee
- Scannerin korvaaja Runner ???

Nykytilasta BPM:n käyttöön

Yksinkertaistaa TradeXpress toimintoja mm:

- Useampia output-tiedostoja ja niiden lähetykset partnereille
- Yhden ja saman tiedoston lähetykset usealle kumppanille
- Useampia edisend-määrittäjiä pitää ajaa peräkkäin tai rinnakkain
- Sisään ja ulos menevät sanomat voidaan liittää "keskustelemaan" toistensa kanssa. Tapahtumia voidaan odottaa pitkäänkin.
- Fetch, preprocess, translate, interchange ja transport saadaan visualisoitua

Nykytilasta BPM:n käyttöön

Lisää joustavuutta ja monipuolisuutta:

- Hälytysten luonti ja niihin reagointi
- Virheellisten aineistojen palautus kumppaneille, mahdollisesti myös virheraportti mukaan
- Systeemitason komentojen suorittaminen kontrolloidussa ympäristössä
- Rinnakkaiset suoritushaarat (esim. tietojenkeruu eri tiedostoista)
- Aliprosessit (esim. virhekäsittelyn ”standardointi”)

Modeler – rakenne

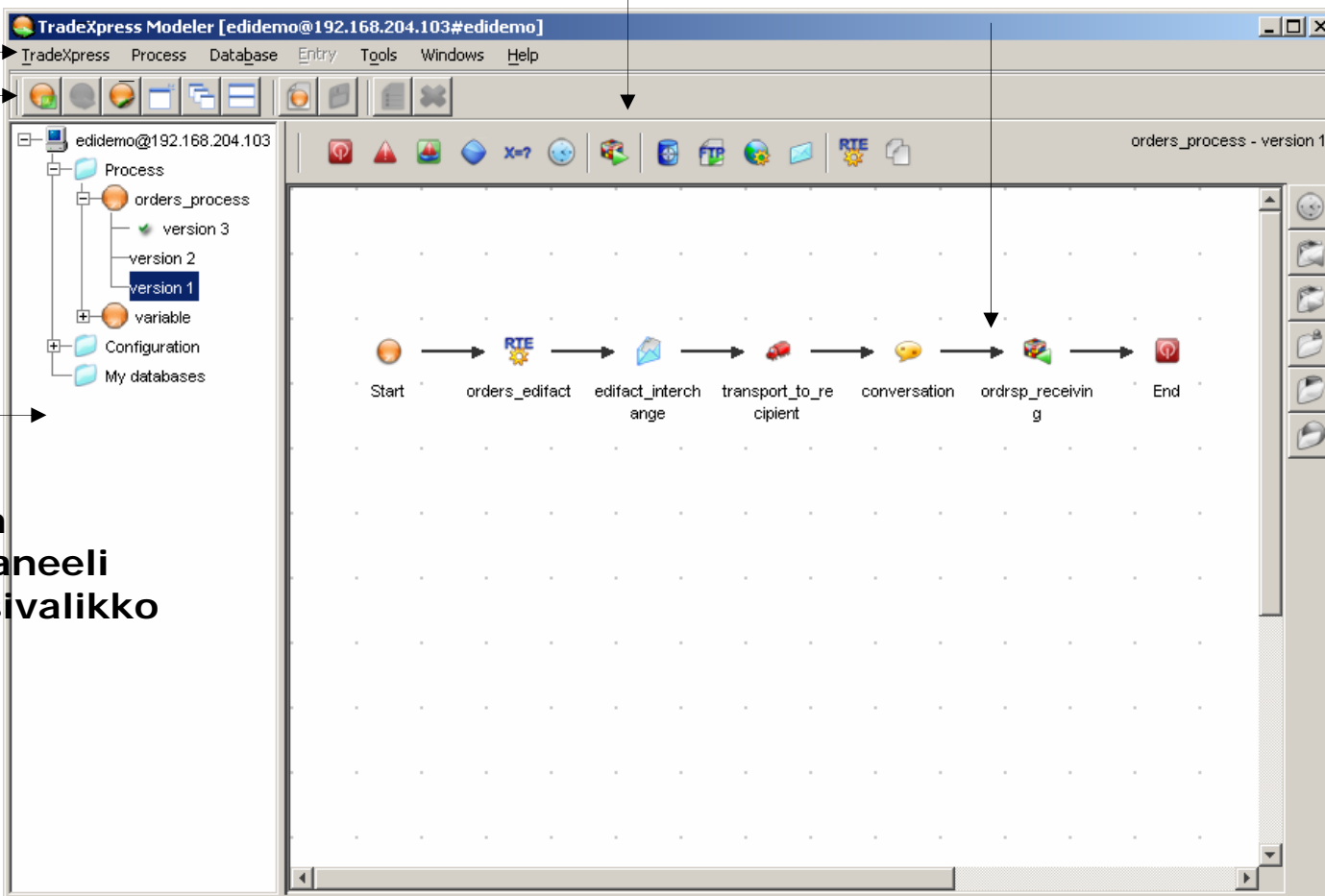
Modelerin ylävalikko

Modelerin työkaluvalikko

Toimintopaletti

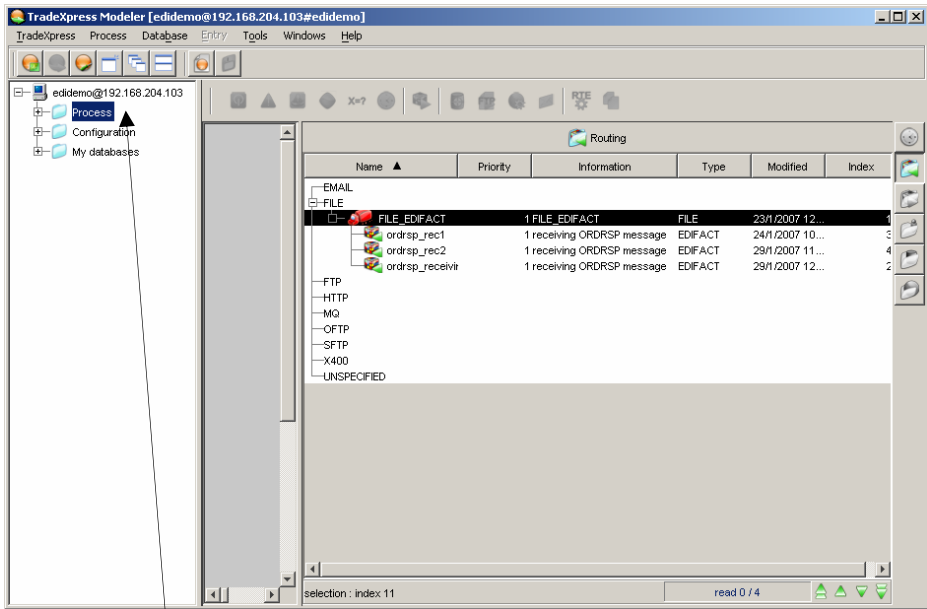
Tietokantavalikko

Mallinnusalusta



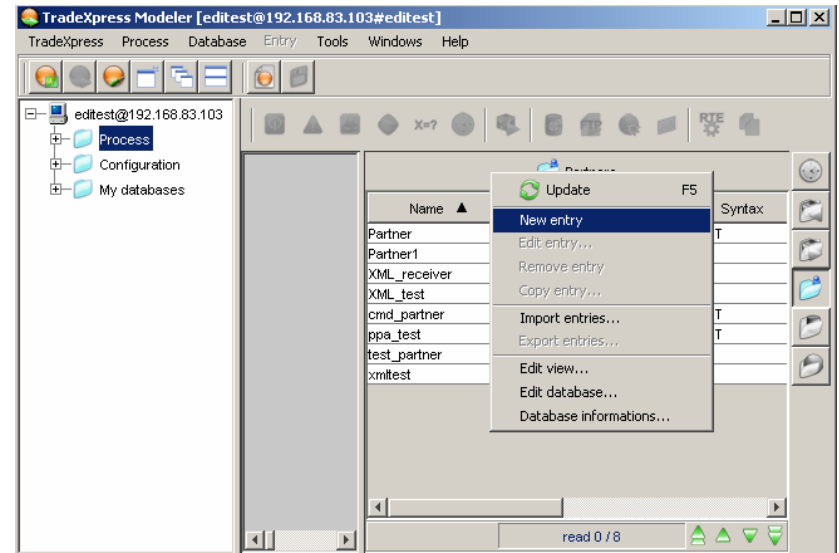
Käyttäjän
hallintapaneeli
/ prosessivalikko

Tietokantatapahtuman muokkaaminen



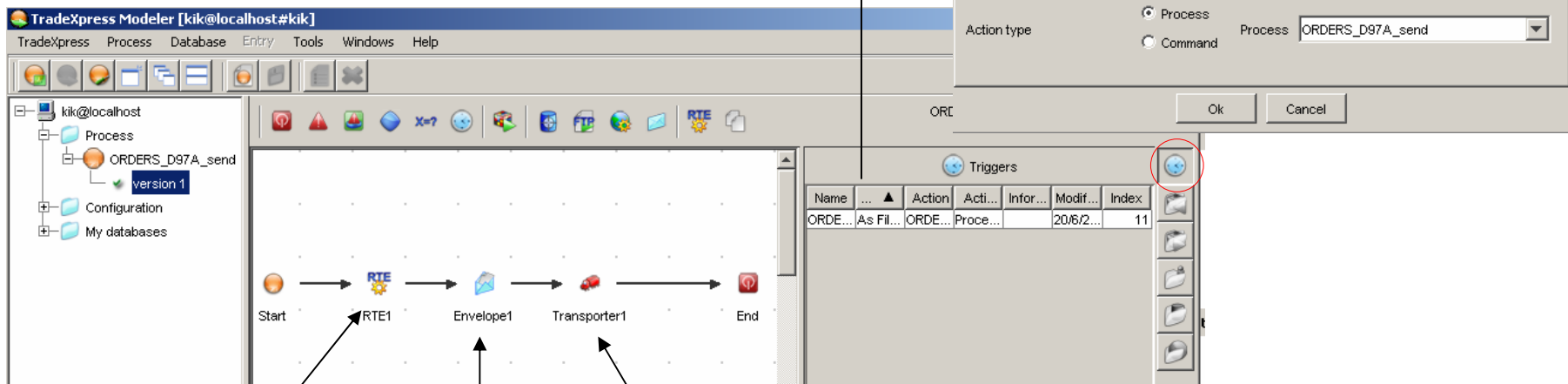
Triggers
 Routing
 Edisend
 Partner
 Databases
 URL's

- Valitse "Process"
- Valitse halutun tietokannan ikoni tietokantavalikosta
- Oikealla hiiren näppäimellä saat esiin toiminnot



”Lähetävä” prosessi

- Prosessien yhdeydessä voidaan korvata Edisend Rte (n kpl), Envelope ja Transporter toiminnolla



The screenshot shows the TradeXpress Modeler interface. On the left, a tree view shows the project structure with 'Process' expanded to 'ORDERS_D97A_send version 1'. The main workspace displays a process flow: Start → RTE1 → Envelope1 → Transporter1 → End. An arrow points from the 'Triggers' dialog box to the 'Triggers' table in the bottom right corner.

Name	Action	Acti...	Infor...	Modif...	Index
ORDE...	As Fil...	ORDE...	Proce...	20/6/2...	11

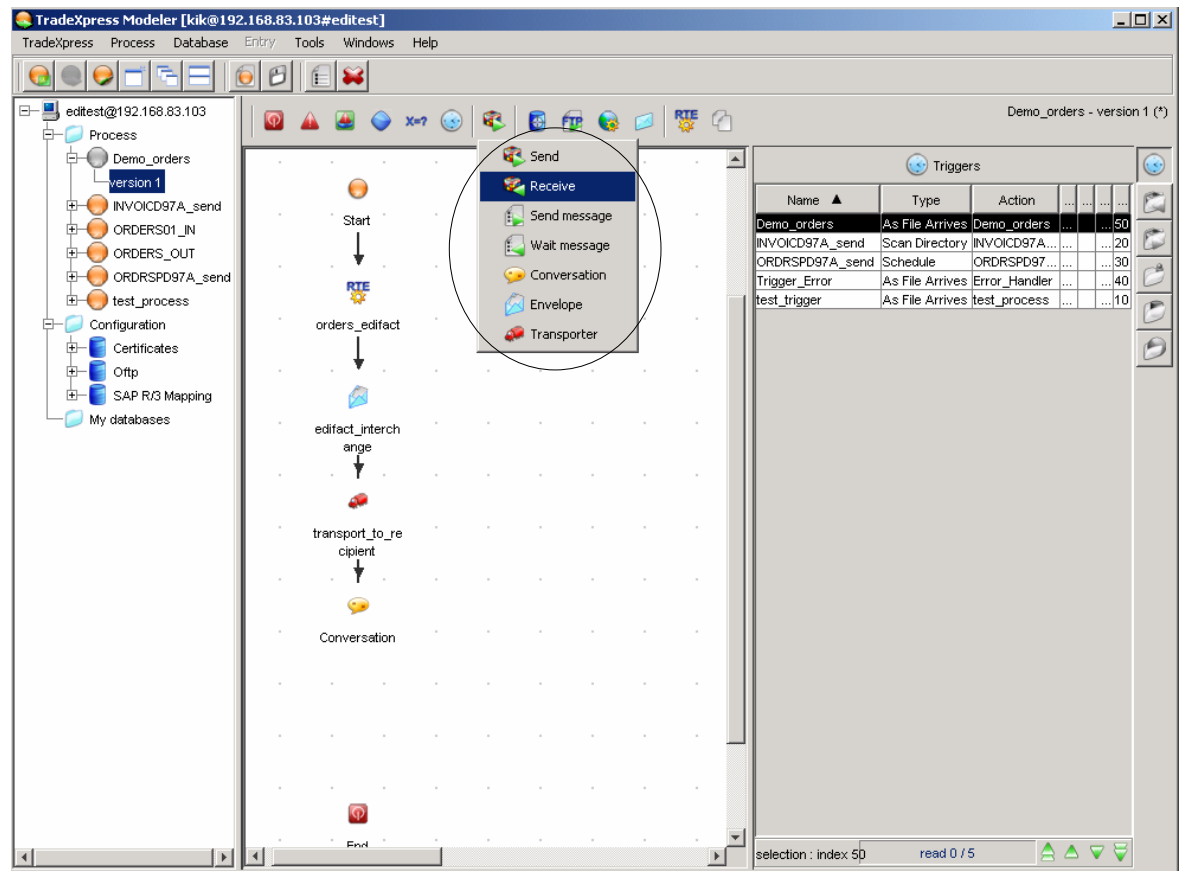
Sanomamuunnos

Sanoman kehystys

Sanoman lähetys kumppanille
esim. HTTP:llä

Prosessin kuvaaminen - periaate

- Valmiit toiminnot: mm. Rte, Shell, Send/Receive, SQL, Web, FTP, Routine, Fork/Join
- Vedä ja pudota
- ”Ketjutus” →
- Toimintojen asetukset
- Prosessin käynnistys
- Muuttujat

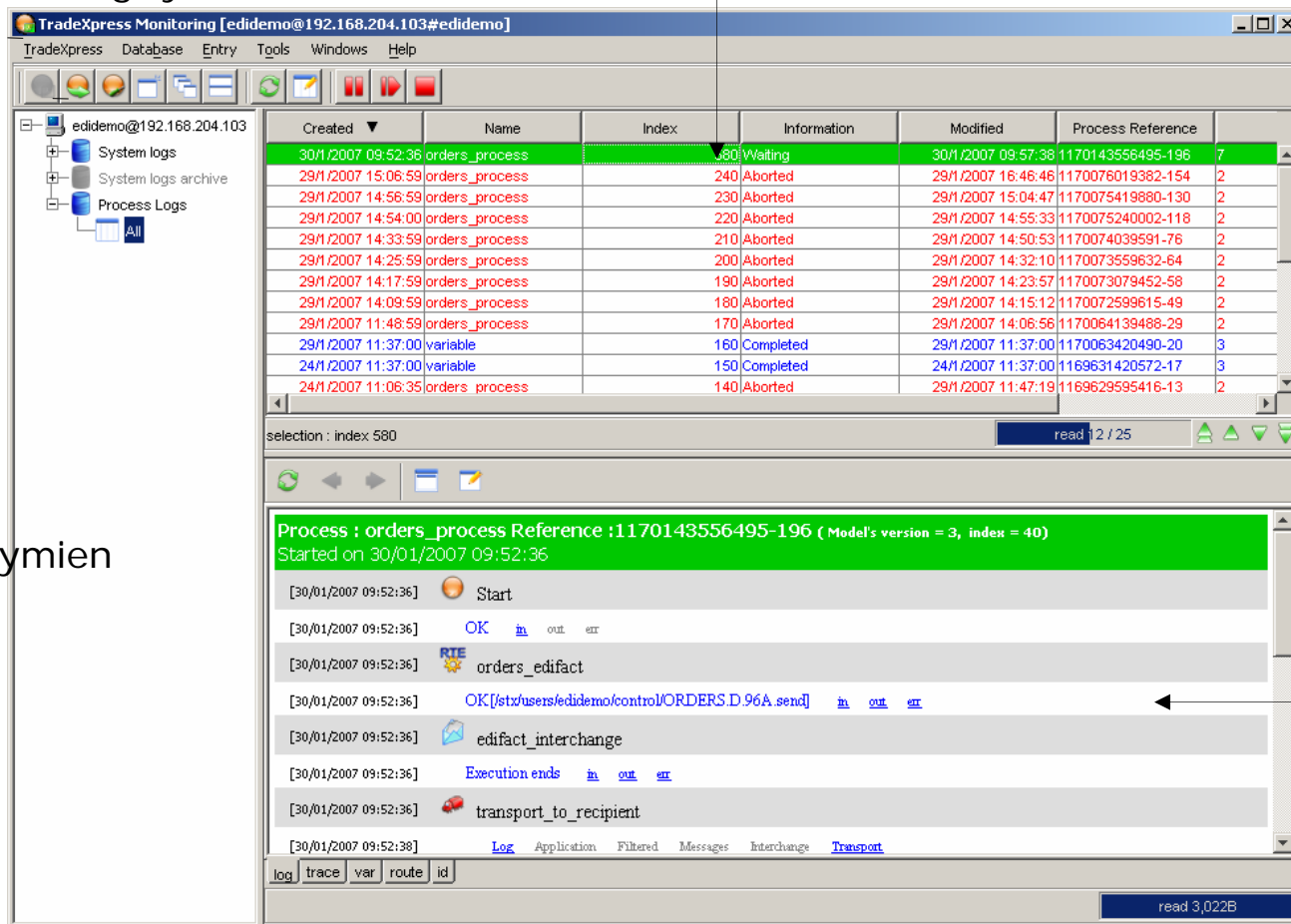


Monitoring (WebAccess etävalvontaan)

Monitoring ylävalikko

Monitoring työkaluvalikko

Tietokantanäkymä



The screenshot shows the TradeXpress Monitoring application interface. The main window displays a table of process logs with the following columns: Created, Name, Index, Information, Modified, and Process Reference. The table contains several rows of data, including process logs for 'orders_process' and 'variable'.

Created	Name	Index	Information	Modified	Process Reference
30/1/2007 09:52:36	orders_process	580	Waiting	30/1/2007 09:57:38	1170143556495-196
29/1/2007 15:06:59	orders_process	240	Aborted	29/1/2007 16:46:46	1170076019382-154
29/1/2007 14:56:59	orders_process	230	Aborted	29/1/2007 15:04:47	1170075419880-130
29/1/2007 14:54:00	orders_process	220	Aborted	29/1/2007 14:55:33	1170075240002-118
29/1/2007 14:33:59	orders_process	210	Aborted	29/1/2007 14:50:53	1170074039591-76
29/1/2007 14:25:59	orders_process	200	Aborted	29/1/2007 14:32:10	1170073559632-84
29/1/2007 14:17:59	orders_process	190	Aborted	29/1/2007 14:23:57	1170073079452-58
29/1/2007 14:09:59	orders_process	180	Aborted	29/1/2007 14:15:12	1170072599615-49
29/1/2007 11:48:59	orders_process	170	Aborted	29/1/2007 14:06:56	1170064139488-29
29/1/2007 11:37:00	variable	160	Completed	29/1/2007 11:37:00	1170063420490-20
24/1/2007 11:37:00	variable	150	Completed	24/1/2007 11:37:00	1169631420572-17
24/1/2007 11:06:35	orders_process	140	Aborted	29/1/2007 11:47:19	1169629595416-13

The detailed view below the table shows the process details for 'orders_process' with Reference: 1170143556495-196. The process started on 30/01/2007 09:52:36. The log shows the following steps:

- [30/01/2007 09:52:36] Start
- [30/01/2007 09:52:36] OK in out err
- [30/01/2007 09:52:36] orders_edifact
- [30/01/2007 09:52:36] OK[stz/users/edidemo/control/ORDERS.D.96A.send] in out err
- [30/01/2007 09:52:36] edifact_interchange
- [30/01/2007 09:52:36] Execution ends in out err
- [30/01/2007 09:52:36] transport_to_recipient

Tietokantanäkymien hallinta

Tietokanta-tapahtumien näyttö